

**MANUAL IMPRESORA TÉRMICA
POS USB/RED 80MM**
JAL 821

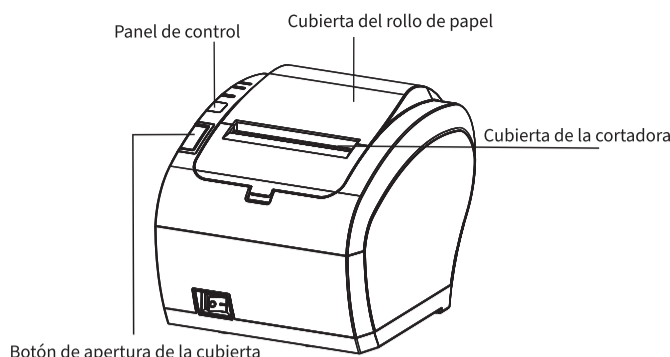


Las indicaciones en estos manuales pueden variar según la referencia, ya que hay instrucciones específicas en el manual de conexiones de red, Bluetooth, entre otros, que algunas referencias pueden no incluir.

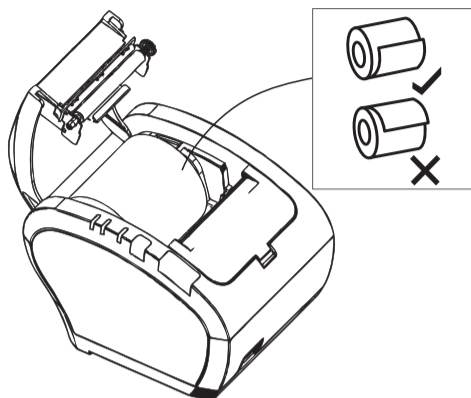
Consejos: El diseño y las especificaciones del producto están sujetos a cambios sin previo aviso.



OUTLOOKE INSTALE EL ROLLO DE PAPEL



Botón de apertura de la cubierta



Por favor, retire el núcleo del rollo de papel usado, si lo hay, e inserte un rollo de papel nuevo. La dirección correcta para colocar el papel se muestra en la ilustración siguiente.

PASO 1: CONECTE LA IMPRESORA.

NOMBRE DEL BOTÓN, LUZ LED INDICADORA Y FUNCIÓN.

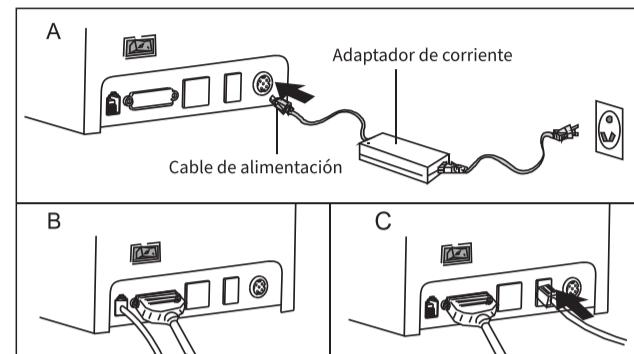
Indicador de alimentación:

Luces encendidas significa que está conectada correctamente.

Indicador de error: Cuando la impresora se queda sin papel, el cortador o el cabezal de impresión pueden sobrecalentarse, lo que provoca que el indicador de alarma parpadee.

Indicador de papel (luz LED): Las luces azules y rojas están encendidas, indica que hay falta de papel. Si no hay ninguna alarma sonando, significa que la impresora está funcionando normalmente.

Botón de alimentación: Púlselo para alimentar el papel manualmente.

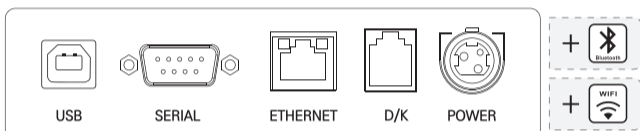


A. Conecte el cable de CA al adaptador de corriente y el cable de CC a la impresora.

B. Conecte la impresora al ordenador/tableta.

C. Conecte el cajón de efectivo.

CONECTAR IMPRESORA



CONECTAR IMPRESORA

CONSEJOS Autocomprobación

Conecte la impresora a la corriente y manténgala apagada. Presione el botón "FEED" sostenido y encienda la impresora, después de escuchar el pitido, suelte el botón "FEED". La primera página se imprimirá, para la segunda página de prueba, presione nuevamente "FEED" por 2s para la impresión de la página del código.

Autorevisión

Versión Firmware: X.XXER_XXXX
Velocidad de impresión: 300mm/s
Modo de comando: EPSON(ESC/POS)
Modificación de firmware:
Modo de marca negra: No Nivel de densidad: 5(Max=8)
Línea de caracteres FontA/B: 48/64
Fuente ASCII predeterminada: FONTA
Página de códigos por defecto: Página 0
Carácter chino: No
Interfaz USB&SERIAL&LAN&WIFI
Puerto USB fijo: Sí
Modo puerto USB: Impresión USB
Serial config: 19200bps,n,8,1
Ethernet: TCP/IP, 10M/100M
Dirección MAC 00-CA-D6-CD-33-25
Dirección IP 192, 168.1.100
Máscara de subred: 255.255, 255.0
Puerta de acceso: 192.168.1.1

Página de códigos:

- 0: PC437(Std. Europa) 1:(Katakana)
- 2: PC850(Multilingüe) 3: PC860(Portugal)
- 4: PC863(Canadiense) 5: PC865(Nórdico)
- 6: (Europa Occidental) 7: (Griego)
- 8: (Hebreo) 9: (Europa Oriental)
- 10: (Iran) 11: (WPC1252)
- 12: PC866(Cyrillic#2) 13: PC852(Latin2)
- 14: (PC858) 15: (Iranil)
- 16: (letón) 17: (árabe)
- 18: (PT1511251) 19: (PC747)
- 20: (WPC1257) 21: (Thai)
- 22: (Vietnam) 23: (PC864)
- 24: (PC1001) 25: (Ulgur)
- 26: (Hebreo) 27: (WPC1255(Israel))
- 28: PC437(Europa estándar) 29: (Katakana)
- 30: PC437(Std. Europe) 31: PC858(Mult)
- 32: PC 852(Latin-2) 33: PC860(Portugu)
- 34: PC861(Islandés) 35: PC863(Canadiense)
- 36: PC865(Nordic) 37: PC866(Russian)
- 38: PC855(búlgaro) 39: PC857(turco)
- 40: PC862(Hebrew) 41: PC864(Arabic)
- 42: PC737 (Greek) 43: PC851(Greek)
- 44: PC869(Greek) 45: PC928(Greek)
- 46: PC772(lituano) 47: PC774(lituano)
- 48: PC874(Thai) 49: WPC1252(Latin1)
- 50: WPC1250(Latin-2) 51: WPC1251(Cyrlil)
- 52: PC3840(IBM-Russian) 53: PC3841(Gost)
- 54: PC3843(Polish) 55: PC3844(CS2)
- 56: PC3845(Hungarian) 57: PC3846(Turkish)
- 58: PC3847(Brasil-ABNT) 59: PC3848(Brasil)
- 60: PC1001(Arabic) 61: PC2001(Lithuan)
- 62: PC3001(Estonian-1) 63: PC3002(Eston-2)
- 64: PC3011(Latvian-1) 65: PC3012(Latv-2)
- 66: PC3021(Bulgarian) 67: PC3041(Maltese)
- 68: PC852(Croacia) 69: VISCI
- 70: WPC1256(árabe)

Autopueba

Página de códigos: página 0 0 significa PC437 (Std. Europa)

Autopueba

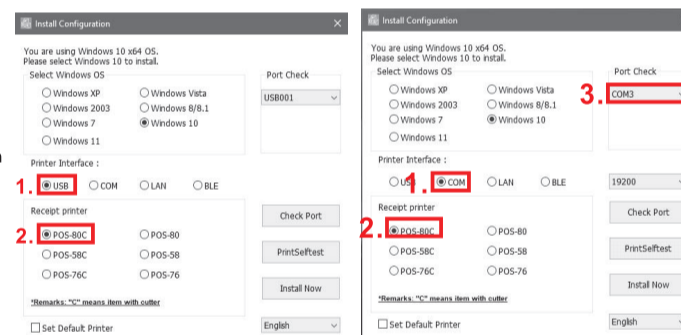
PASO 2 - INSTALAR LA UNIDAD

INSTALACIÓN DEL CONTROLADOR DEL PUERTO USB+SERIE

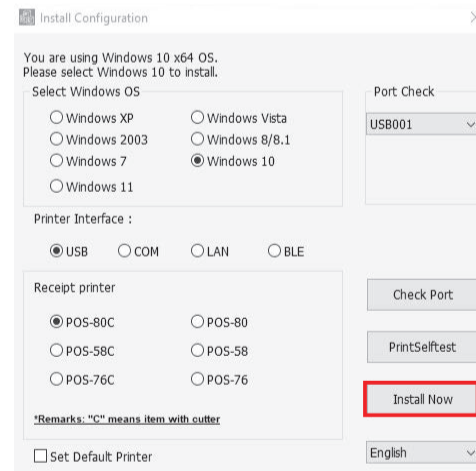


- Haga doble clic en "POS printer drive V8.11".
- Instalación de la unidad USB o del controlador del puerto serie

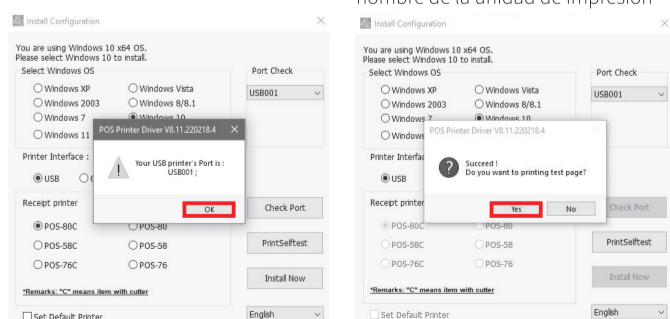
- Double-click "POS printer drive V8.11"
- USB drive installation or serial port driver installation



- Haga clic en "Instalar ahora" para iniciar la instalación.

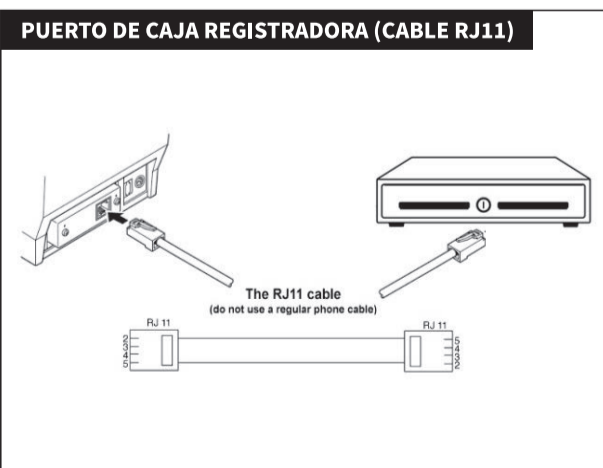
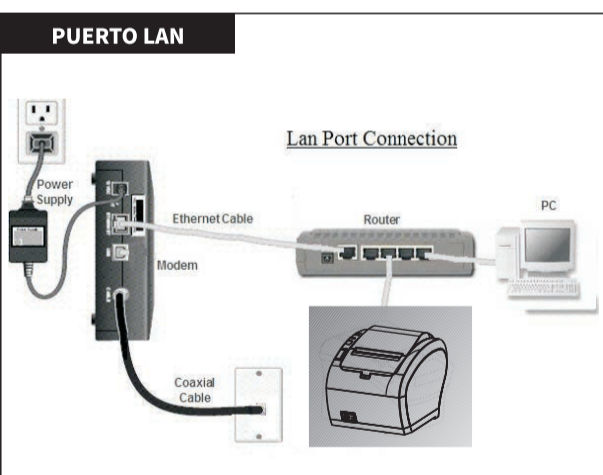
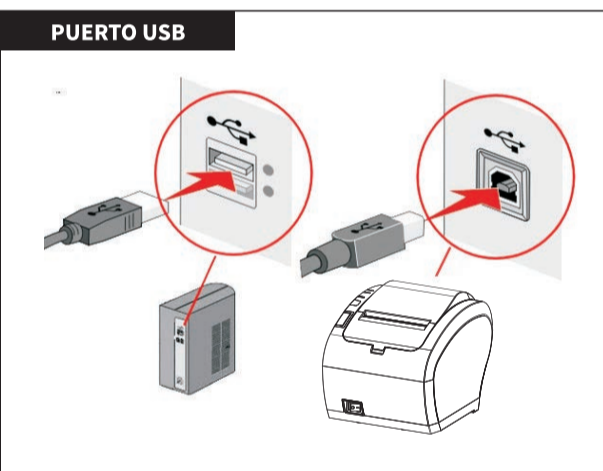


- Seleccione ok



- seleccione sí para imprimir la página de prueba y compruebe el nombre de la unidad de impresión

- Instalación finalizada

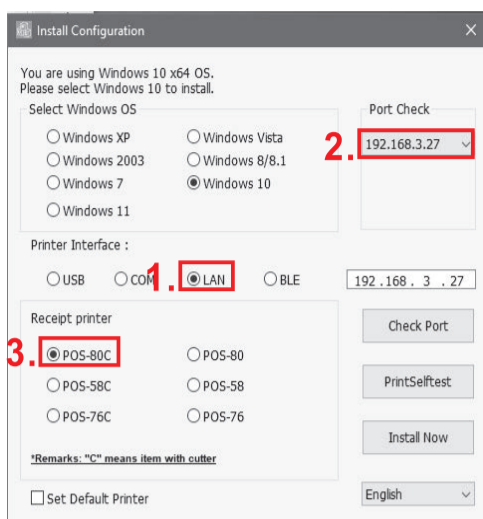


INSTALACIÓN DEL CONTROLADOR DEL PUERTO LAN

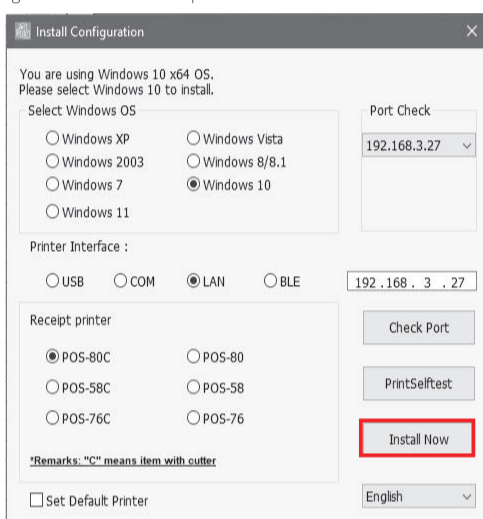


- Haga doble clic en Unidad de impresora POS V8.11
- Instalación de la unidad LAN

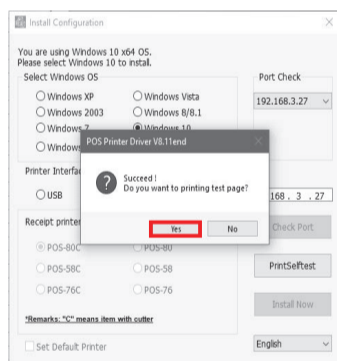
1. Seleccione el puerto LAN y el tipo de impresora



2. Haga clic en instalar ahora para iniciar la instalación



3. Seleccione sí para imprimir la página de prueba y compruebe el nombre de la unidad de impresión



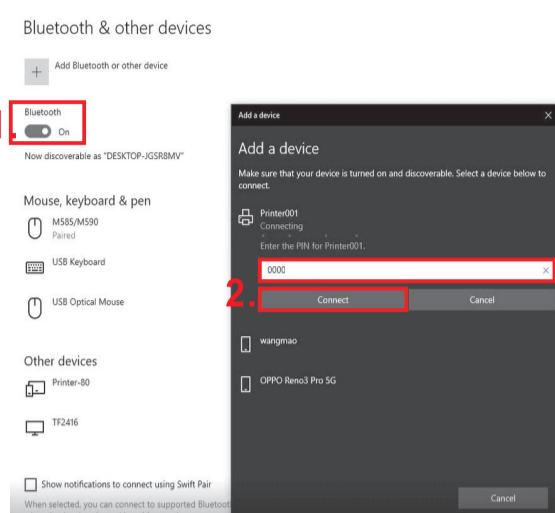
4. Instalación finalizada

INSTALACIÓN DE LA UNIDAD BLUETOOTH

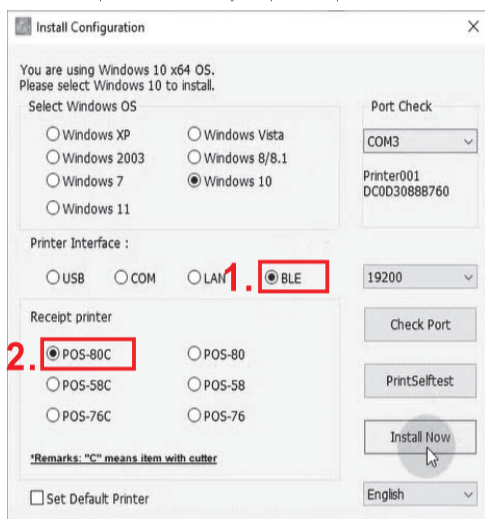


- Haga doble clic en la unidad de impresora POS V8.11
- Instalación de la unidad bluetooth

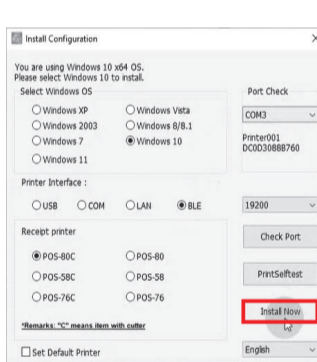
1. el ordenador está conectado a la impresora bluetooth, bluetooth nombre: printer001 clave:0000



2. Seleccione el puerto bluetooth y el tipo de impresora

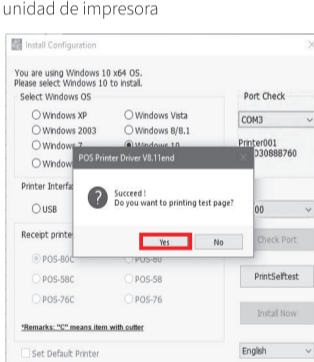


3. Haga clic en instalar ahora para iniciar la instalación



5. La instalación ha finalizado

4. Seleccione sí para imprimir la página de prueba y compruebe el nombre de la unidad de impresora

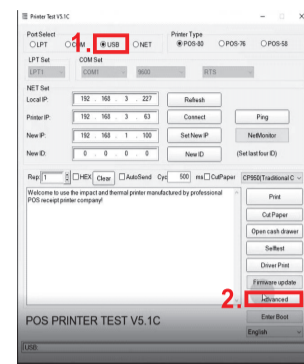


LA INSTALACIÓN HA FINALIZADO

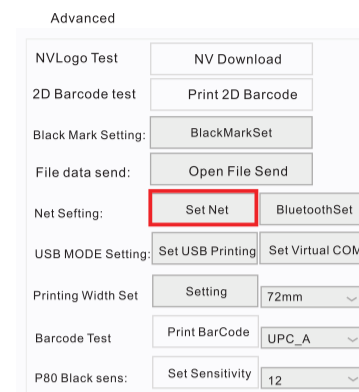


- Haga doble clic en prueba de impresora
- Instalación de la unidad WIFI

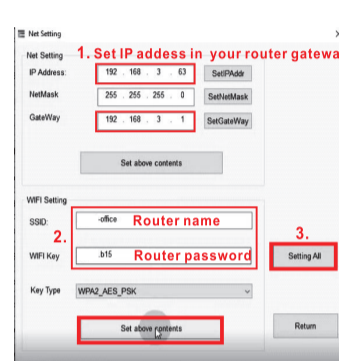
1. Inserte el cable USB, seleccione la conexión USB y seleccione "avanzado".



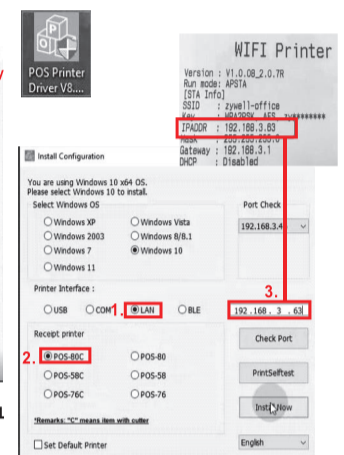
2. Seleccione configuración de red



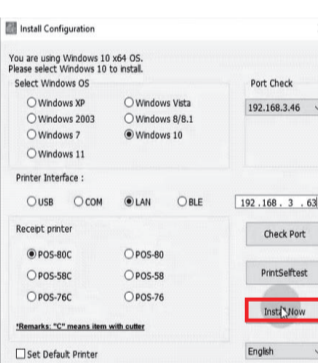
3. Establecer la IP de la impresora WIFI (tenga en cuenta que la IP debe establecerse en la misma puerta de enlace como la red doméstica), y la impresora está conectada a la red doméstica



Si el WIFI esta habilitado ignore el paso 1

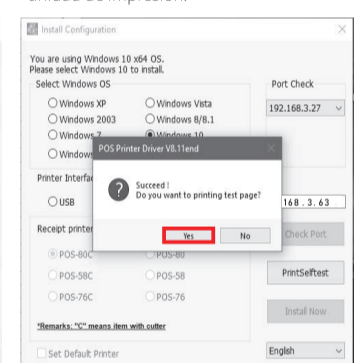


5. Haga clic en instalar ahora para iniciar la instalación.



7. la instalación se ha completado

6. Seleccione Sí para imprimir la página de prueba y compruebe el nombre de la unidad de impresión.



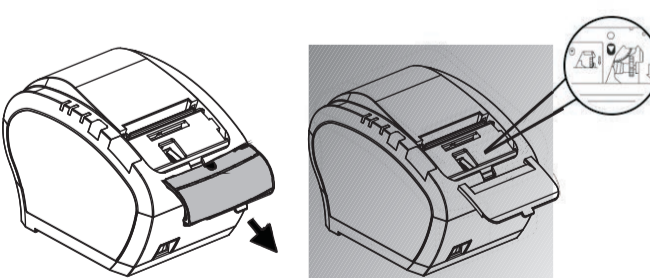
SOLUCIÓN DE PROBLEMAS

Problemas	Posibles causas	Solución y sugerencia
Imprimir código aleatorio	Se detecta una falta de coincidencia de caracteres en la biblioteca de fuentes, lo que resulta en una impresión ilegible del texto.	1. Por favor, verifique el modo chino está habilitado. En caso afirmativo, proceda a utilizar la herramienta correspondiente para desactivar dicho modo. Instrucciones de uso: 1. Utilice "Printer Test" para verificar el desajuste de caracteres en la biblioteca de fuentes; el texto puede imprimirse de manera confusa. 2. Configure y conecte la impresora. 3. Acceda al modo avanzado: Presione B0, luego SAT, y después: [F] una vez dentro, desactive el modo chino si está activado. Directrices para la impresión de páginas: 1. Imprima la página de comprobación de ventas. 2. Después de imprimir la página de comprobación de ventas, presione la tecla "FEED" para imprimir la página de códigos. Pautas de configuración: 1. Utilice "Printer Test" para configurar y conectar la impresora. 2. Acceda al modo avanzado y establezca la página de códigos predeterminada. Ingrese el número de serie de los caracteres de la página de códigos (consulte la página de códigos). 3. Haga clic en "Establecer página de códigos".
Desajuste de la velocidad de transmisión en serie		Asignación de que la velocidad en baudios del dispositivo está alineada con la de la impresora: 1. Imprima la página de autocomprobación para confirmar la velocidad en baudios de la impresora; verifique la configuración serial. 2. Cambie la velocidad en baudios del puerto serie del ordenador siguiendo estos pasos: • Acceda al panel de control. • Haga clic en "Dispositivos e impresoras". • Haga clic con el botón derecho en la impresora correspondiente. • Seleccione "Propiedades de impresora". • Haga clic en la pestaña de "Puertos". • Configure la densidad de impresión. • Modifique la velocidad en baudios según sea necesario. • Aplique los cambios y haga clic en "OK".
Imprimir fuente borrosa	1. Baja densidad de impresión 2. Mala calidad del rollo de papel 3. La vida o el cabezal de impresión está cerca	1. Cambie el rollo de papel. 2. Ajuste la densidad de impresión siguiendo estos pasos: • Utilice "Prueba de impresión" para configurar la densidad. • Conecte la impresora y acceda al modo avanzado. • Configure la densidad de impresión. • Modifique el valor de densidad deseado (santo mayor sea el valor, mejor será la densidad). • Haga clic en "Configurar". • Reemplace el cabezal de impresión.
La impresora no funciona correctamente.	Error de configuración de la impresora	Instrucciones para restablecer la configuración de fábrica de la impresora: 1. Apague la impresora. 2. Mantenga la impresora apagada; presione y mantenga presionada la tecla "FEED". 3. Encienda la impresora al mismo tiempo que continúa manteniendo presionada la tecla "FEED". 4. Cuando los LEDs de ERROR y PAPEL, parpaden dos veces simultáneamente, suelte la tecla "FEED". 5. La configuración de fábrica se restablecerá con éxito.
La conexión de red no permite imprimir.	Conflicto de dirección IP	Modificar la dirección IP de la impresora: 1. Ejecute la herramienta "Test de impresora" para iniciar el proceso de configuración. 2. Conecte la impresora al sistema. 3. Acceda al menú para cambiar la dirección IP. 4. Ingrese la nueva dirección IP deseada. 5. Confirme y establezca la nueva dirección IP.
El LED ERROR y el LED PAPEL están siempre encendidos y suena un zumbador.	1. La cubierta superior de la impresora no está bien cubierta 2. Se ha agotado el papel de impresión	1. Verifique si la cubierta superior está completamente cerrada y asegurada. 2. Reemplace el papel de impresión con uno nuevo.
Bluetooth no puede imprimir	Otros dispositivos bluetooth ocupan el número de serie de la impresora bluetooth	Desinstalar dispositivo Bluetooth
Impresión incompleta	El ajuste del papel es incorrecto	Imprimir el tamaño del papel

MANTENIMIENTO DE LA CUCHILLA

MANTENIMIENTO DEL CORTADOR BLOQUEADO (O ATASCADO)

Método (1)
Desconecte la alimentación y reinicie el método (2)
método (2)
Gire el engranaje del cabezal de impresión para que el cortador vuelva a su posición original.



Aviso: para evitar daños en el cabezal de impresión y en el cortador automático de papel, no abra el cortador ni el mecanismo de forma violenta.

LIMPIEZA Y MANTENIMIENTO

Limpieza
se ha producido una de las siguientes situaciones, limpie el cabezal de impresión.

- la impresión no es clara
- cualquier vertical no es claro
- Alimentación de papel ruidosa

LIMPIEZA Y MANTENIMIENTO

Pasos para la limpieza del cabezal de impresión

Piezas a limpiar	Paso	Frecuencia de limpieza recomendada
Cabezal de impresión	1. Apague la impresora 2. Deje que el cabezal de impresión se enfríe durante al menos un minuto 3. Utilice un bostoncillo de algodón y etanol 100% para limpiar la superficie del cabezal de impresión	Cuando cambie el papel nuevo
Rodillo de goma	1. Apague la impresora 2. Gire el rodillo de la platina y utilice un bostoncillo de algodón para limpiarlo con etanol 100%.	Cuando cambie el papel nuevo
Barra de corte del papel	Limpie con un algodón y etanol 100%.	Cuando sea necesario
Sensor	Utilice un cepillo de aire o una aspiradora para limpiar el polvo del sensor	Mensualmente
Cara interior de la impresora	utilice un cepillo de aire o una aspiradora para limpiar el polvo	Cuando sea necesario

Aviso
1) Asegúrese de que la impresora está apagada durante el mantenimiento.
2) No toque ni raye la superficie del cabezal de impresión, el rodillo ni el sensor.
3) Evite el gas, la acetona u otros disolventes orgánicos.
4) Espere hasta que el alcohol se haya volatilizado por completo, cierre la tapa superior y vuelva a conectar la alimentación. Pruebe la impresora para asegurarse de que funciona correctamente.

Advertencia
Ninguna parte de este manual puede ser modificada sin acuerdo. La empresa se reserva el derecho de modificar la tecnología, los componentes, el software y el hardware. Ningún capítulo de este manual puede ser copiado o transmitido en ningún formato sin permiso.

Asesoría | Soporte | Respaldo | Garantía

Línea única
+57 322 550 55 55
Lunes a viernes de 8:00am - 5:00pm
Sábado 8:00am - 12:00m.